

Neuer Glanz



Westwind Jahresbericht 2025



Strahlende Momente

Was steht auf welcher Seite?

4 Ein Jahr auf dem Seil

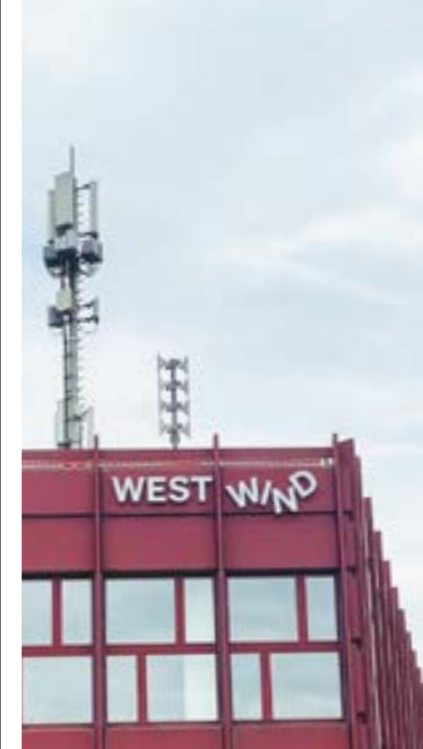


6 Gemeinsam in Bewegung

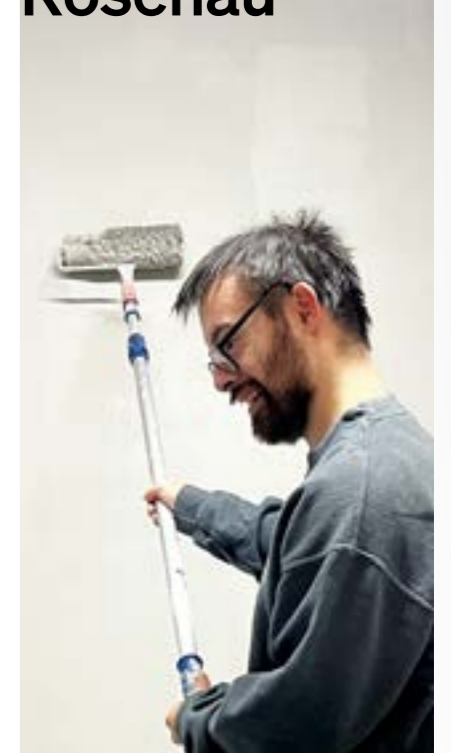


14 Ein Teil von Westwind

16 Westwind hat geliefert!



18 Umbau Rosenau



24 Unsere Zahlen lügen nie

34 Finanzen

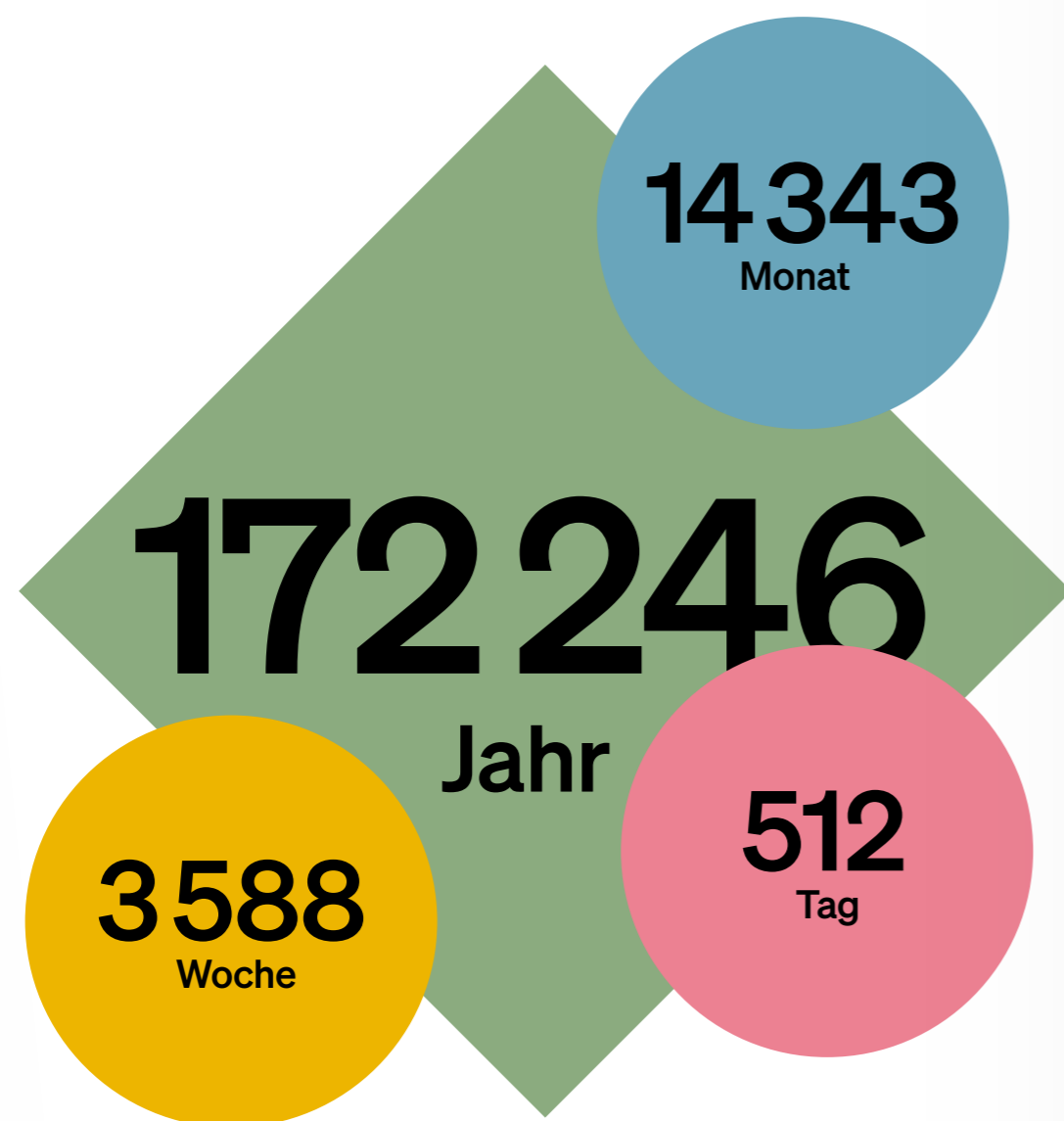
155 399.0

17 912.3

726 523.0

899 834.4

Ein Jahr auf dem Seil



Im Jahr 2025 sind wir total
172 246 Kilometer gefahren

Wenn die Geschäftsleitung häufiger in Arbeitshosen als im Büro unterwegs ist, dann war klar: Das war kein normales Jahr. Es war spannend, extrem kräfteaufbrauchend und rückblickend auch schön, wäre da nicht der konstante Zeitdruck gewesen.

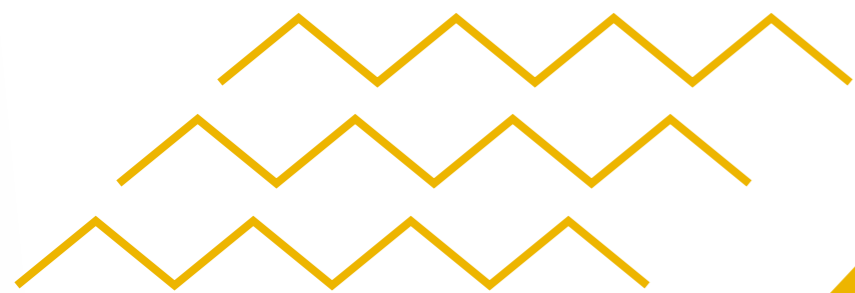
Umbau und Umzug verlangten einen ständigen Seiltanz zwischen dem Schaffen von Neuem, dem Aufrechterhalten bewährter Betreuungsstrukturen und der Sicherstellung der finanziellen Stabilität. Qualität, Veränderung und Finanzen mussten laufend abgestimmt werden, damit nichts ins Wanken geriet. Diese Balance forderte die gesamte Organisation.

Parallel dazu nahmen die ersten Abklärungen zur Finanzierung des Betreuungsbedarfs der Wohnpartnerinnen und Wohnpartner sowie der Mitarbeitenden mit Unterstützungsbedarf Fahrt auf. Ein notwendiger, aber sehr zeitintensiver Prozess. Neben all den Veränderungen mussten wir Abschied nehmen. Ein langjähriger Wohnpartner und Mitarbeitender ist nach längerer Krankheit verstorben. Er bleibt Teil der Geschichte von Westwind.

Westwind hat sich sichtbar weiterentwickelt: neues Logo, neues Erscheinungsbild, neue Internetseite und ein neuer Standort. Trotz all dieser Veränderungen blieb der Kern erhalten: die Haltung, die Nähe zu den Menschen und die Art, wie bei Westwind gearbeitet wird.

Ein grosser Dank gilt allen, die dieses intensive Jahr mitgetragen und begleitet haben. Danke fürs Dranbleiben, Mitdenken und Mittragen auch dann, wenn es anspruchsvoll wurde.

Und jetzt rein in den Jahresbericht. Es kommt noch einiges.



Das Jahr im Wohn- bereich



Gemeinsam in Bewegung

Im Wohnbereich war dieses Jahr ordentlich Bewegung drin. Das Wegtraining für den Arbeitsweg nach Thun startete bereits im Jahr zuvor und konnte mit dem Einzug ins neue Hauptgebäude Anfang April seine Wirkung entfalten. Sicherheit im Alltag, die Nutzung des öffentlichen Verkehrs, Orientierung per Smartphone und der Arbeitsweg mit dem Velo wurden für viele zunehmend selbstverständlich.

Der Umzug und der Einzug waren intensiv, auch der Wohnbereich war aktiv und zeitintensiv in den ganzen Prozess eingebunden.

Der neue Hauptsitz brachte Veränderungen im Alltag mit sich und verlangte ein gutes Abstimmen von Nähe, Struktur und Ruhe. Gleichzeitig eröffnete es viele neue coole



Möglichkeiten für die Freizeitgestaltung. Trotz verschiedener Hindernisse war dieser Schritt prägend.

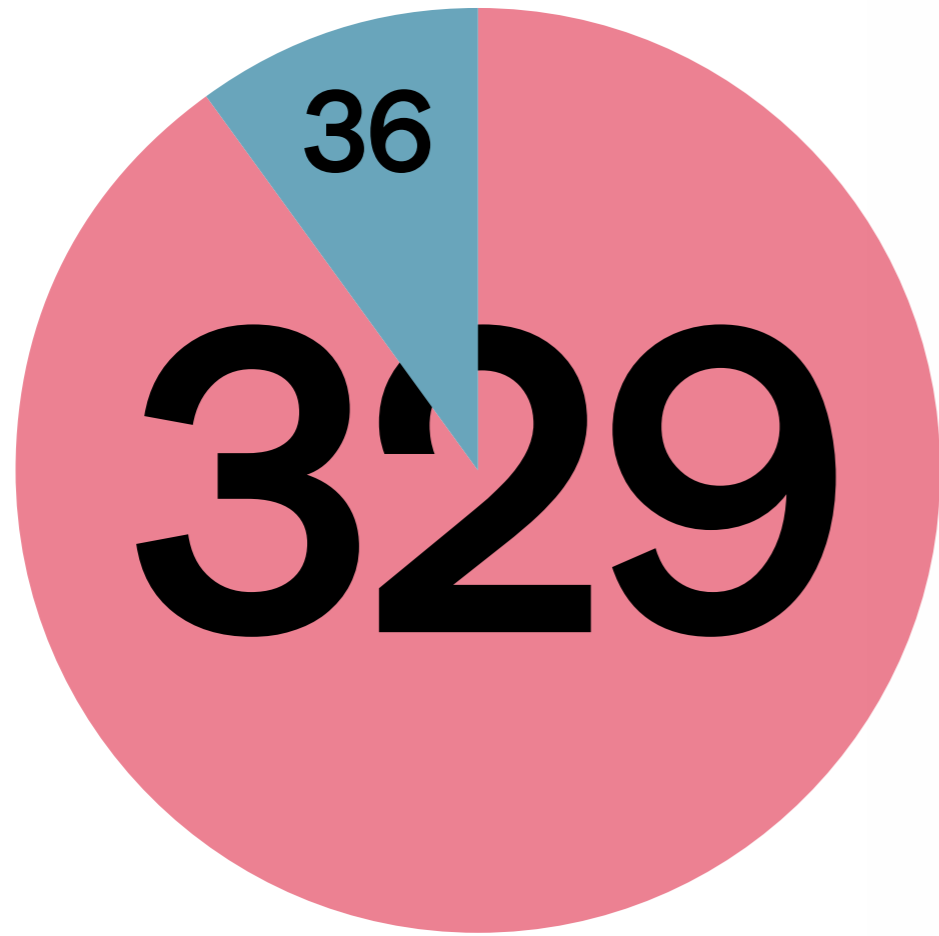
Parallel dazu gehörte Umziehen fast zum Alltag. Das Personal musste so flexibel sein wie das Leben selbst. Viele Veränderungen und neue Situationen forderten Geduld, Flexibilität und eine enge Begleitung aller Beteiligten.

Inmitten dieser intensiven Zeit mussten wir auch Abschied nehmen von einem Wohnpartner, der nach längerer Krankheit verstorben ist. Wir durften ihn jedoch bis zur letzten Stunde begleiten. Dieser Verlust machte deutlich, wie nah Veränderungen, Belastung und persönliche Schicksale beieinanderliegen.

Gerade deshalb waren gemeinsame Erlebnisse wichtig. Kajakferien, Pool- und Strandferien, Velotouren sowie viele tolle Ausflüge am Weekend schufen Abstand zum Alltag, stärkten das Miteinander und gaben Raum für Leichtigkeit.

Im Jahr 2025 sind zudem sieben neue Wohnpartnerinnen und Wohnpartner bei Westwind angekommen. Wir freuen uns darauf mit ihnen und allen anderen Westwinder/innen den weiteren Weg gemeinsam zu gestalten.

Unterm Strich war es ein intensives Jahr, das viel forderte und zeigte, wie wichtig Begleitung, Flexibilität und Gemeinschaft im Wohnbereich sind.



Von den 365 Tagen im Jahr 2025 haben wir 36 Tage mit Umzügen zugebracht





14

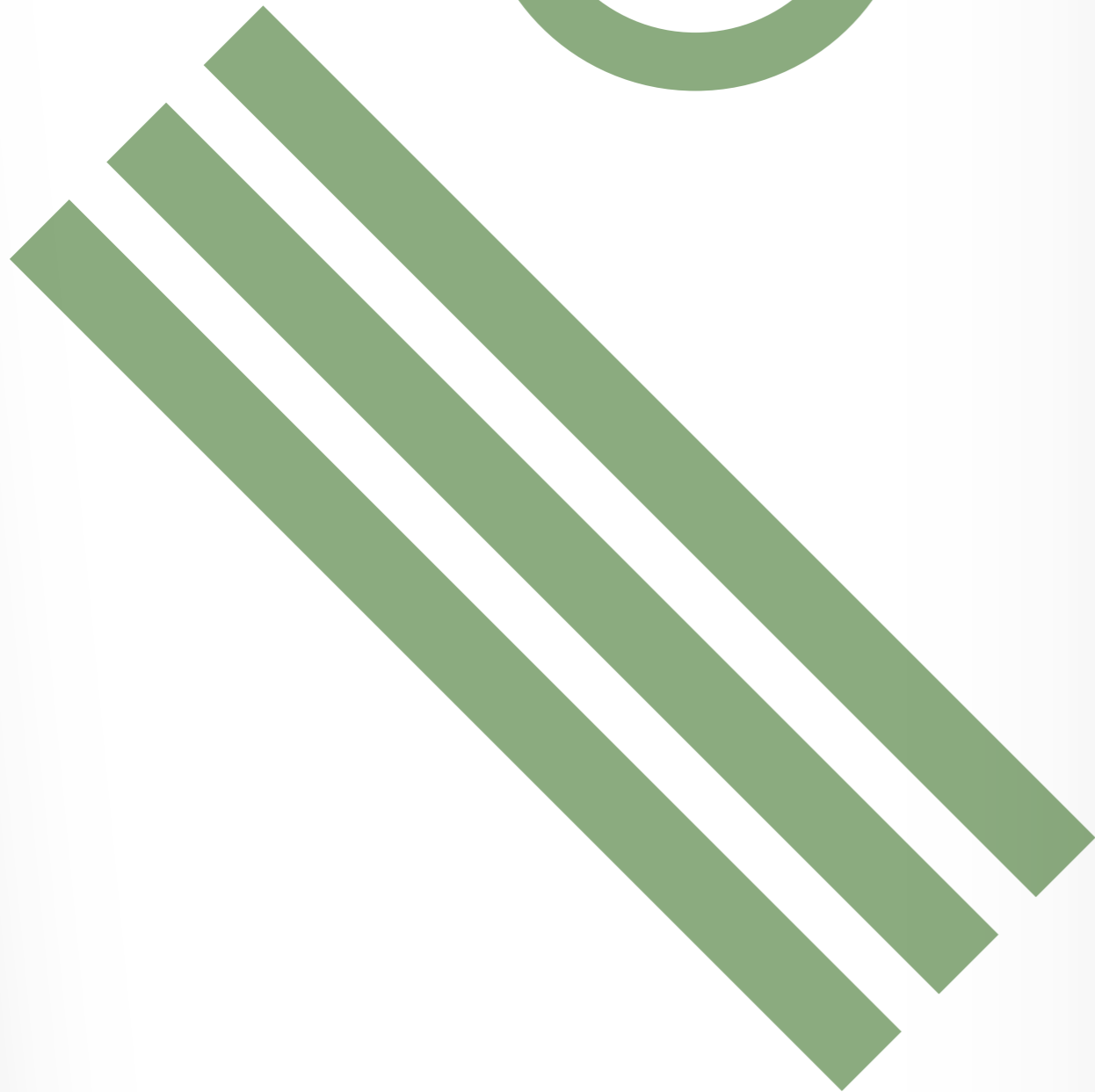
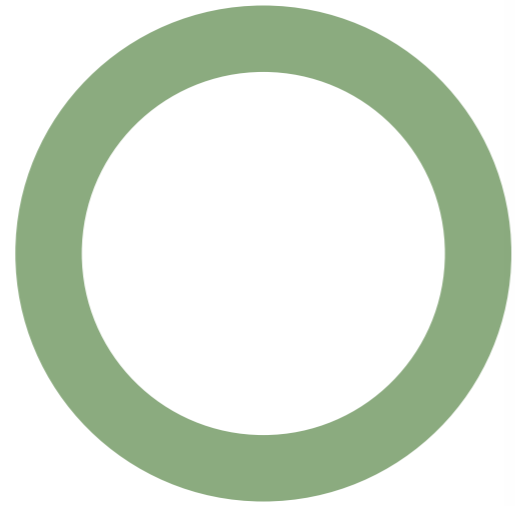
Ein Teil von Westwind

In Erinnerung an einen Menschen, der dazugehört hat.



15





Bericht aus dem Arbeits- bereich



Westwind hat geliefert!

Das Jahr stand ganz im Zeichen eines der grössten Meilensteine von Westwind: dem Umbau des alten Postgebäudes zum neuen Hauptsitz. Es wurde geplant, gebaut, verschoben, eingeräumt und wieder umgestellt. Eine Baustelle, die nicht nur Raum, sondern auch Menschen gefordert hat.

Mitarbeitende aus dem Wohn- und Arbeitsbereich, die Leitung sowie alle Mitarbeitenden mit Unterstützungsbedarf haben beim Umbau und beim Einzug kräftig mitgeholfen. Alle mittendrin im Geschehen, oft über die reguläre Arbeitszeit hinaus. Besonders das Atelier war in den ersten vier Monaten des Jahres stark gefordert und fast vollständig mit dem Umbau beschäftigt. Andere Arbeiten wurden bewusst zurückgestellt. Der Fokus war klar: Dieser Umzug musste funktionieren.

Nach dem Einzug war nicht einfach alles fertig. Es ging darum, im neuen Hauptgebäude funktionierende Strukturen zu schaffen. Lager, Werkstätten, Abläufe. Parallel dazu lief der Betrieb auf Hochtouren. Das Bistro zum bunten Hund war gut besucht, die Hauswartung hatte volle Auftragsbücher, der Gartenbereich war stark ausgelastet, die neue Küche versorgte täglich viele hungrige Mäuler und das Atelier arbeitete liegengebliebene Aufträge ab. Stillstand? Fehlanzeige.

Zusätzlich konnte die Baugruppe im Gwatt vier Wohnungen für unsere Wohnpartnerinnen und Wohnpartner fertigstellen. Ein wichtiger Schritt – unabhängig vom grossen Umbauprojekt.



Im Jahr 2025 wurden mehrere Projekte abgeschlossen. Gleichzeitig wurde bewusst entschieden, vorerst keine neuen zu starten. Qualität braucht auch Pausen.

Der Stolz auf das Ergebnis ist gross. Auf das Betreuungsteam, die Mitarbeitenden, die Leitungspersonen und am Schluss auch auf die eigene Leistung.

Westwind hat geliefert!

20



21



22



23

2×3

152×5

5×4



Google-Rezessionen
zum bunten Hund;
159 Bewertungen mit
4.9 von 5 Sternen

24

Umbau Rosenau

Danke fürs Sponsoring:

- Ruth & Arthur Scherbarth Stiftung
- Brunner + Imboden AG
- U. Haunstein
- Heizung Lüftung Sanitär AG
- Post AG
- frischknecht AG
- Reformierte
- Gesamtkirchgemeinde Thun



25

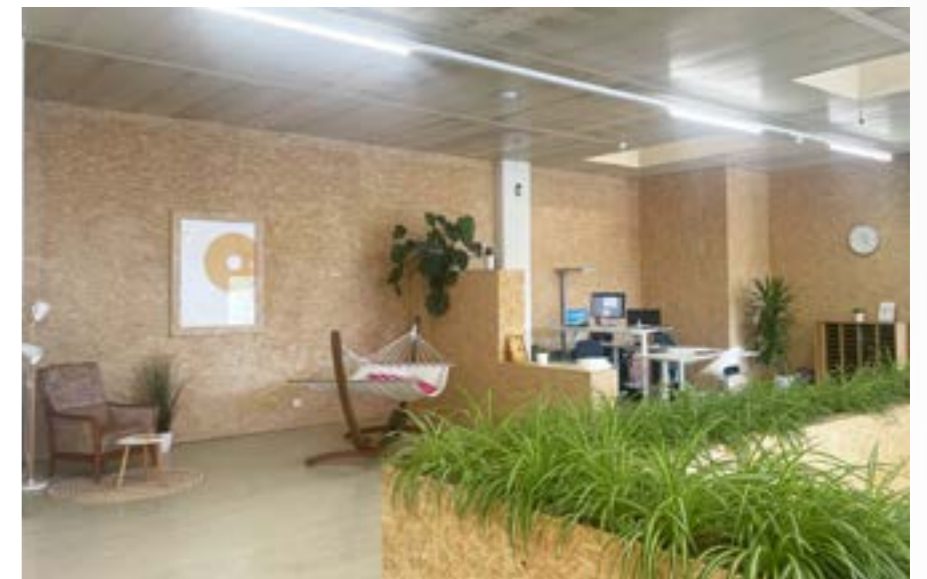


26



27





757
Stück Platten

5286
Meter Balken

1563
Kilo Farbe

21550
Stück Schrauben

Diese Materialien
stecken im Umbau
der Rosenau



O Büro
Küche
Interner Dienst

E Empfang
Ausgang
Atelier
Essen
WC

Z Garderobe
Veloparkplatz

U Garten + Haus
Lagerräume
Tiefgarage



Unsere
Zahlen
lügen nie

Finanzen

Die Jahresrechnung wird seit dem Geschäftsjahr 2024 nach dem Kontenplan CURAVIVA geführt.

Jahresrechnung (in CHF)		
Erfolgsrechnung	2025	2024
Personalaufwand	4 212 222.07	4 115 955.76
Medizinischer Bedarf	2 656.96	1 595.94
Lebensmittel und Getränke	113 964.06	111 738.31
Haushalt	269 715.42	275 689.17
Unterhalt + Reparaturen der mobilen Sachanlagen	192 975.53	175 526.78
Mietaufwand Anlagenutzung	1 218 739.40	907 397.11
Übriger Finanzaufwand	11 104.09	11 402.15
Abschreibungen	157 282.56	165 110.72
Energie und Wasser	64 049.70	76 759.85
Schulung, Ausbildung, Freizeit	50 835.30	58 062.22
Büro und Verwaltung	203 622.33	150 629.06
Material, Waren und Fremdleistungen für TS	332 248.61	268 513.11
Übriger Sachaufwand	33 711.76	32 552.99
Total Sachaufwand	2 650 905.72	2 234 977.41
Total Betriebsaufwand	6 863 127.79	6 350 933.17
Ertr. aus Leistungsabteilungen innerkantonal*	4 372 328.75	4 164 226.25
Ertr. aus Leistungsabteilungen ausserkantonal	41 960.00	40 980.10
Ertr. aus anderen Leistungen	206 795.65	212 242.80
Ertr. aus Dienstleistungen, Handel + Produktion	981 517.20	947 345.29
Mieterträge	48 353.00	58 578.00
Finanzerträge	8.39	276.28
Ertr. aus Leistungen an Personal und Dritte	40 528.27	42 033.30
Andere Betriebsbeiträge und Spenden*	1 173 272.78	895 803.40
Total Betriebsertrag	6 864 764.04	6 361 485.42
Ausserordentlicher Erfolg	-6 360.00	0.00
Organisationfremder Erfolg	0.00	0.00
Jahreserfolg	-4 723.75	10 552.25

Bilanz (in CHF)		
Aktiven	2025	2024
Umlaufvermögen		
Flüssige Mittel	805 284.71	1 323 993.48
Forderungen aus Lieferungen und Leistungen	713 525.76	638 668.05
Übrige kurzfristige Forderungen	116 287.67	40 946.78
Aktive Rechnungsabgrenzung	503 008.55	209 010.30
Total Umlaufvermögen	2 156 706.69	2 212 618.61
Anlagevermögen		
Mobile Sachanlagen	528 801.28	397 829.33
Immobilien Sachanlagen	443 815.78	417 983.58
Total Anlagevermögen	972 617.06	815 812.91
Total Aktiven	3 129 323.75	3 028 431.52
Passiven	2025	2024
Kurzfristiges Fremdkapital		
Verbindlichkeiten aus Lieferungen und Leistungen	155 399.04	188 841.28
Kurzfristige verzinsliche Verbindlichkeiten	17 912.36	29 277.14
Passive Rechnungsabgrenzung	726 523.00	572 100.00
Total kurzfristiges Fremdkapital	899 834.40	790 218.42
Langfristiges Fremdkapital	292 000.00	296 000.00
Total Fremdkapital	1 191 834.40	1 086 218.42
Freies Kapital	1 937 489.35	1 942 213.10
Total Organisationskapital	1 937 489.35	1 942 213.10
Total Passiven	3 129 323.75	3 028 431.52
*Davon Kantonsbeiträge 2025		
Strukturbeiträge	726 210.45	
Strukturbeitrag Leistungsvertrag	278 360.00	
Beiträge Leistungsvertrag	815 028.00	
IHP Strukturbeitrag	7 519.19	
Total Kantonsbeiträge	1 827 117.64	

Verein Wohn- und
Arbeitsintegration Westwind
Seestrasse 12
3600 Thun

Köniz, 20. April 2026

Bericht der Revisionsstelle zur eingeschränkten Revision

an die Vereinsversammlung des Vereins Wohn- und Arbeitsintegration Westwind, Thun

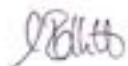
Als Revisionsstelle haben wir die Jahresrechnung (Betriebsrechnung, Bilanz, Geldflussrechnung, Anhang und Kapitalnachweis) des Vereins Wohn- und Arbeitsintegration Westwind für das am 31. Dezember 2025 abgeschlossene Geschäftsjahr geprüft sowie einen Review zu Swiss GAAP FER 21 vorgenommen. In Übereinstimmung mit Swiss GAAP FER 21 unterliegen die Angaben im Leistungsbericht keiner Prüfungspflicht der Revisionsstelle.

Für die Aufstellung der Jahresrechnung in Übereinstimmung mit Swiss GAAP FER 21, den gesetzlichen Vorschriften und den Statuten ist der Vorstand verantwortlich, während unsere Aufgabe darin besteht, die Jahresrechnung zu prüfen. Wir bestätigen, dass wir die gesetzlichen Anforderungen hinsichtlich Zulassung und Unabhängigkeit erfüllen.

Unsere Revision erfolgte nach dem Schweizer Standard zur Eingeschränkten Revision. Danach ist diese Revision so zu planen und durchzuführen, dass wesentliche Fehlaussagen in der Jahresrechnung erkannt werden. Eine eingeschränkte Revision umfasst hauptsächlich Befragungen und analytische Prüfungshandlungen sowie den Umständen angemessene Detailprüfungen der bei der geprüften Einheit vorhandenen Unterlagen. Dagegen sind Prüfungen der betrieblichen Abläufe und des internen Kontrollsystems sowie Befragungen und weitere Prüfungshandlungen zur Aufdeckung deliktischer Handlungen oder anderer Gesetzesverstösse nicht Bestandteil dieser Revision.

Bei unserer Revision sind wir nicht auf Sachverhalte gestossen, aus denen wir schliessen müssten, dass die Jahresrechnung mit einem Organisationskapital von CHF 1'937'489.35 kein den tatsächlichen Verhältnissen entsprechendes Bild der Vermögens-, Finanz- und Ertragslage in Übereinstimmung mit Swiss GAAP FER 21 vermittelt und nicht dem schweizerischen Gesetz und den Statuten entspricht.

Blaser Treuhand AG



Qualifizierte elektronische Signatur - ED 25611

Stefan Rothenbühler
Dipl. Experte in Rechnungslegung
und Controlling
Leitender Revisor
Zugelassener Revisionsexperte

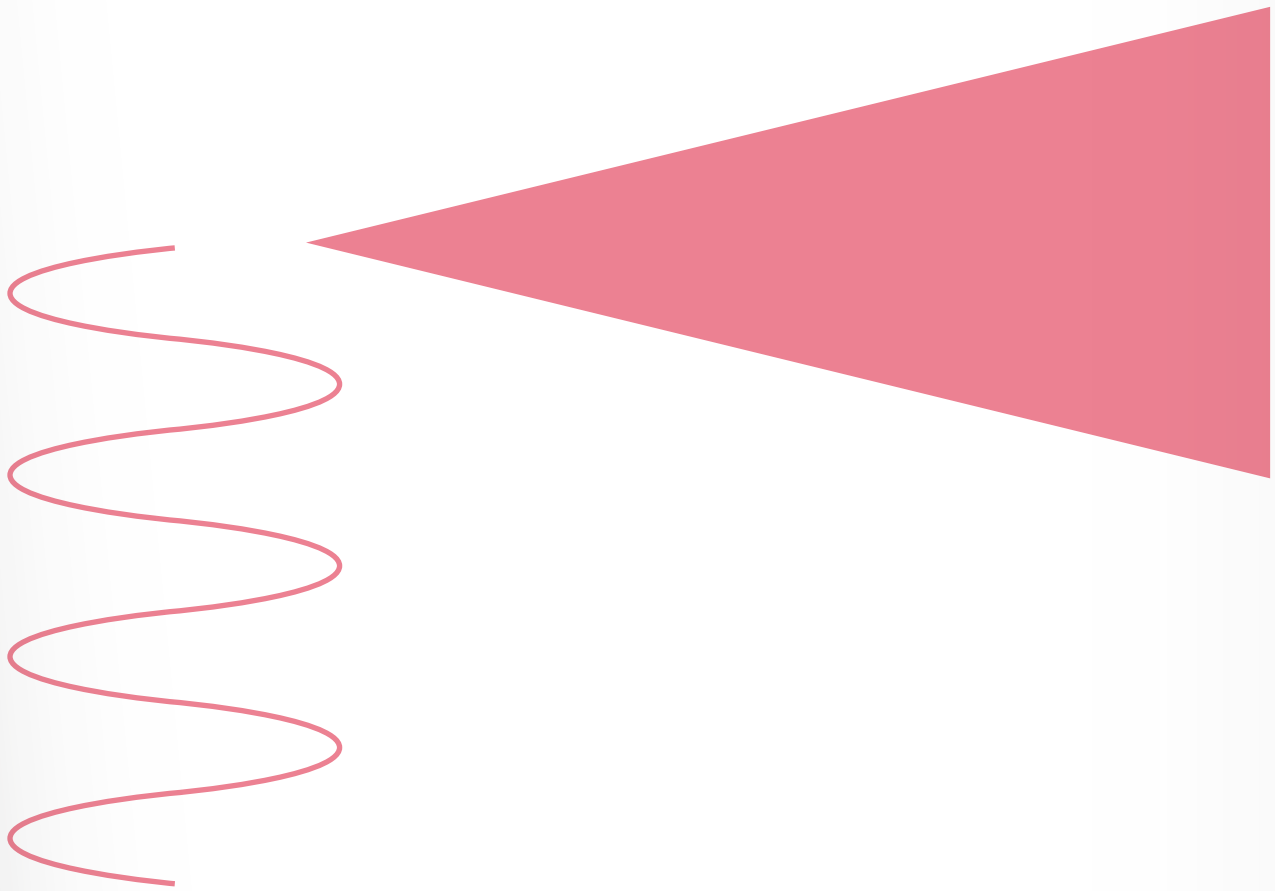


Qualifizierte elektronische Signatur - ED 25611

Oliver Oberlin
Dipl. Experte in Rechnungslegung
und Controlling

Beilage Jahresrechnung und Kapitalnachweis
Blaser Treuhand AG Telefon +41 31 372 11 11
Schwarzenburgstrasse 265 info@treuhandbern.ch
3098 Köniz treuhandbern.ch

Voll das Leben



WESTWIND

Wohn- und
Arbeitsintegration
Westwind

Seestrasse 12
3600 Thun

033 221 60 54
hoi@w-wind.ch
w-wind.ch